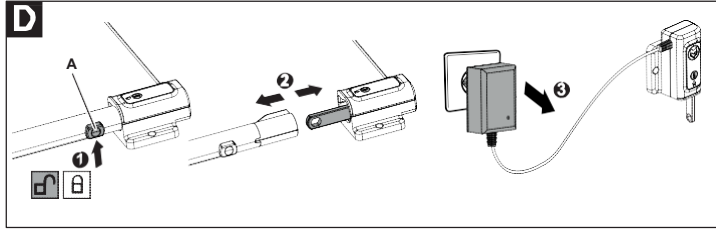
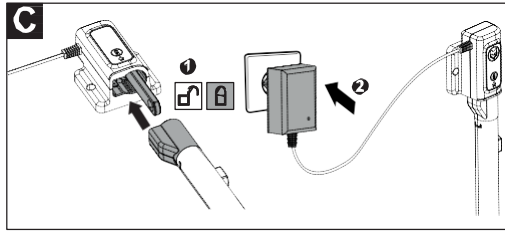
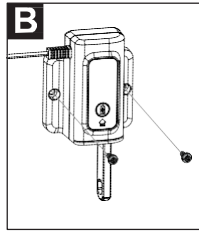
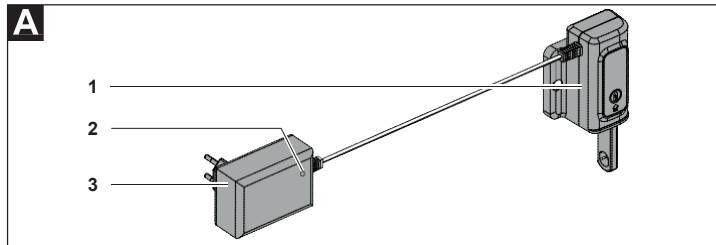


Ikroviklis

QC 25 eM



E

1 MTD Products AG
Industriestraße 23
D-66129 Saarbrücken

2 AC/DC Charger

3 QC 25 eM

4 72XXXXXXXXX650

5 XXXXXXXXXXXXX

6 Input: 230V ~ / 1A 50Hz

7 Output: 11V ~ / 2.5A

8

9

10 11 12

13

14

Turinys	Simbolių reikšmės
Simbolių reikšmės	13
Saugumo užtikrinimas	14
Numatyta paskirtis	16
Identifikavimo plokštelė	16
Valdymo elementai	17
Eksploatavimas	17
Eksploatacinė apžiūra ir priežiūra	18
Transportavimo ir laikymo sąlygos	18
Informacija apie nesklaidumą šalinimą	19
CE atitikties deklaracija	19
Garantija	19
Šalinimas	19

**Ispėjimas!**

Norėdami sumažinti traumų riziką, perskaitykite įrenginio naudojimo instrukciją!



Leidžiama naudoti tik patalpų viduje.

**Pastaba**

Susipažinkite su valdymo rankenos naudojimo instrukcijoje pateikiamais simboliais ir jų reikšmėmis.

Saugumo užtikrinimas



Prieš pradėdami eksploatuoti įrenginį, atidžiai perskaitykite šią naudojimo instrukciją ir susipažinkite su joje pateikiamomis taisyklėmis. Pasilikite šią instrukciją, kad prireikus galėtumėte ją dar kartą perskaityti, ir perduokite ją būsimiems įrenginio savininkams.

→ Labai svarbu, kad prieš pradėdami eksploatuoti įrenginį, perskaitytumėte su sauga susijusią informaciją! Jei to nepadarysite ir neperskaitysite naudojimo instrukcijos, jį naudojantis operatorius gali pažeisti įrenginį bei sukelti pavojų sau arba kitiems asmenims.

→ Pirmą kartą įrenginį eksploatuojantis, naudojantis ir tvarkantis asmenys privalo būti įgiję atitinkamą kvalifikaciją.

Draudžiama neturint leidimo keisti ar perdaryti įrenginio konstrukciją.

Draudžiama keisti įrenginio konstrukciją ar perdaryti ją ir formuoti kitą įrenginį. Priešingu atveju, galite patirti traumą ir sugadinti įrenginį.

→ Įrenginį remontuoti leidžiama tik tiems asmenims, kurie yra apmokyti atlikti tokius darbus.

Atlikdami remonto darbus, visada naudokite originalias atsargines detales. Tokiu būdu užtikrinsite, kad nebus pažeista įrenginio saugos sistema.

Naudojimo instrukcijoje pateikiami informaciniai simboliai

Šioje naudojimo instrukcijoje naudojami ženklai ir simboliai padės jums išmokyti greitai ir saugiai naudotis tiek naudojimo instrukcija, tiek pačiu įrenginiu.

**Pastaba**

Informacija, padedanti veiksmingai ir praktiškai eksploatuoti savo naująjį įrenginį.

→ **Veiksmas**

Reikia, kad atliktumėte tam tikrus veiksmus.

✓ **Veiksmo rezultatas**

Tai yra įvairių veiksmų sekos rezultatas.

[1] **Padėties numeris**

tekste nurodomas įrašant jį laužtiniuose skliaustuose [].

Saugumo užtikrinimas

- A** **Iliustracijų žymėjimas**
Iliustracijos žymimos raidėmis ir nurodomos tekste.
- 1** **Veiksmo numeris**
Sunumeruojama ir tekste nurodoma nustatytų veiksmų seka.

Pavojaus lygiai

Toliau aprašomi šioje naudojimo instrukcijoje naudojami pavojaus lygiai nurodo galimas pavojingas situacijas.

ĮSPĖJIMAS!

Gali susidaryti pavojinga situacija, kuri, nesilaikant nurodytų taisyklių, gali sukelti rimtų traumų ar net iššaukti mirtį.

ATSARGIAI!

Gali susidaryti pavojinga situacija, kuri, nesilaikant nurodytų taisyklių, gali sukelti nerimtų arba vidutinio rimtumo traumų.

Dėmesio!

Gali susidaryti kenksminga situacija, kurios neišvengus, gali būti pažeistas materialusis turtas.

Su sauga susijusi informacija**ĮSPĖJIMAS!**

Pavojaus tipas ir šaltinis!

- ↪ Pasekmės, galinčios atsirasti neperskaičius taisyklių.
- Nuo pavojaus apsaugančios priemonės.

Su sauga susijusi informacija

Sauga darbo vietoje

- **Nenaudokite įkroviklio ant lengvai užsidegančio paviršiaus ar pagrindo (pavyzdžiui, popieriaus, audinių, ir pan.) bei degioje aplinkoje.** Krovimo metu įkroviklis įkaista, todėl atsiranda gaisro pavojus.

Elektros sauga

- **Saugokite įrenginį nuo lietaus ir drėgmės, nes į įrenginį patekęs vanduo padidina elektros smūgio riziką.**
- **Naudokite tik gamintojo patvirtintus stacionarius maitinimo prietaisus turinčias valdymo rankenas ir maitinimo blokus (žr. EB atitikties deklaraciją).** Naudojant nepatvirtintus prietaisus gali kilti gaisro ir sproginimo pavojus.

Su sauga susijusi informacija

- **Pasirūpinkite, kad įrenginys visada būtų švarus, nes nešvarumai padidina elektros smūgio riziką.**
- **Nenaudokite įrenginio, jei pažeistas jo laidas. Nelieskite pažeisto laido. Jei laidas buvo pažeistas krovimo metu, ištraukite jo kištuką iš maitinimo lizdo.**
- **Jokiu būdu neardykite įkroviklio konstrukcijos.**
- **Jei buvo pažeistas šio įrenginio maitinimo laidas, siekiant išvengti pavojaus, jį pakeisti gali tik gamintojas, klientų aptarnavimo centro darbuotojai arba kvalifikuotas asmuo.**

Jūsų ir pašalinių asmenų apsauga

- **Pažeidus maitinimo bloką arba naudojant jį netinkamai, iš jo gali pradėti veržtis garai. Įleiskite į patalpą gryno oro. Jei jaučiatės prastai, kreipkitės į gydytoją. Garai gali dirginti kvėpavimo takus.**
 - **Tam, kad vaikai nežaistų su šiuo įkrovikliu, būtina juos prižiūrėti.**
 - **Įrenginį leidžiama naudoti 8 metų ir vyresniems vaikams, ribotus fizinius, juslinius ir protinius gebėjimus turintiems asmenims ir patirties bei (ar) žinių neturintiems žmonėms, jei juos prižiūri atsakingi asmenys ir jie išklausė informaciją apie saugų įkroviklio naudojimą bei supranta, kokį pavojų jis gali kelti. Neleiskite vaikams žaisti su šiuo įrenginiu.**
- Įrenginio valymo ir tvarkymo darbus vaikai gali atlikti tik tuo atveju, jei juos prižiūri atsakingas asmuo, nes įrenginį vaikas gali naudoti netinkamai arba susižeisti.**

Su sauga susijusi informacija

Bendrosios saugos taisyklės

- **Prieš pradėdami naudoti įrenginį, apžiūrėkite, ar ant jo nematyti jokių pažeidimų žymių.** Jei pastebėjote, kad įrenginys pažeistas, nenaudokite jo. Pažeidimus leidžiama šalinti tik kvalifikuotam specialistui arba dirbtuvių darbuotojams.
- **Nekraukite maitinimo bloką, jei jie yra pažeisti, turi defektų arba yra deformuoti.**
- **Draudžiama naudoti ir krauti trečiųjų šalių maitinimo blokus.**
- **Nekraukite neįkraunamų baterijų.**
- **Neuždenkite įkroviklio vėdinimo angų,** nes įrenginys gali perkaisti ir pradėti netinkamai veikti.
- **Nekraukite maitinimo bloko, jei jo temperatūra nesiekia 10 °C arba viršija 40 °C.**
- **Remonto darbus leidžiama atlikti tik kvalifikuotam specialistui arba dirbtuvių darbuotojams.**

Numatyta paskirtis

Įrenginys skirtas gamintojo patvirtintų maitinimo blokų įkrovimui. Patvirtinti maitinimo blokai ir stacionarius maitinimo prietaisus turinčios rankenos nurodomi CE atitikties deklaracijoje (pridedama kartu su įrenginiu). Jei įkroviklį eksploatuosite kitais tikslais, bus laikoma, kad įrenginys naudojamas ne pagal paskirtį. Už ne pagal paskirtį naudoto įrenginio sukeltą žalą atsako jo naudotojas.

Identifikavimo plokštelė

Padėtis

Identifikavimo plokštelė yra įrengta ant įkroviklio korpuso.



Pastaba

Ši identifikavimo plokštelė yra laikoma dokumentu, todėl draudžiama ją keisti ar nuimti.

Schema E

- 1 Gamintojas
- 2 Įrenginio (įkroviklio) tipas
- 3 Modelio pavadinimas
- 4 Modelio numeris
- 5 Serijos numeris
- 6 Nominalioji įėjimo įtampa, srovės (nominaliosios galios) rūšis, maitinimo tinklo dažnis
- 7 Leidžiama naudoti tik patalpų viduje
- 8 Nominalioji išėjimo įtampa, srovės (nominaliosios srovės) rūšis
- 9 Perskaitykite naudojimo instrukciją
- 10 CE ženklas
- 11 Apsaugos klasė
- 12 Pagaminimo metai
- 13 Šalinimo taisyklės
- 14 Saugiklis

Valdymo elementai**Įkroviklis A**

- 1 Įkroviklis
- 2 Krovimo indikatorius lemputė
- 3 Maitinimo tinklo adapteris

Eksploatavimas**Pastaba**

Krovimo įrenginį galima pritvirtinti prie sienos. Tam gali būti naudojami varžtai arba varžtai su fiksavimo kaiščiais (išigyjama atskirai).

Įkroviklio tvirtinimas prie sienos B

→ Montuokite įkroviklį maždaug 1,70 m atstumu nuo maitinimo tinklo lizdo.

Pastaba

Montuodami palikite nuo žemės tiek vietas, kad būtų galima į įkroviklį įstatyti stacionarų maitinimo bloką turinčią valdymo rankeną.

ĮSPĖJIMAS!

Traumų arba materialaus turto pažeidimo rizika. Nekraukite maitinimo bloko, jei jo temperatūra nesiekia 10 °C arba viršija 40 °C.
Rekomenduojama krovimo (lauko ar aplinkos) temperatūra turėtų siekti maždaug 24 °C.

DĖMESIO!

Traumų arba materialaus turto pažeidimo rizika.

- Patikrinkite maitinimo tinklo įtampą.
- Maitinimo šaltinio įtampa turi atitikti įrenginio identifikavimo lentelėje nurodytą įtampos dydį.

Pastaba

Krovimo metu maitinimo blokai įkaista.

Krovimas C

- ➔ Įstatykite valdymo rankeną su pritvirtintu stacionariu maitinimo bloku į įkroviklį. Patikrinkite, ar rankena tvirtai laikosi įkroviklio viduje ①.
- ➔ Įkiškite maitinimo tinklo adapterį į atitinkamą maitinimo tinklo lizdą ②.
- ✓ Iš pradžių krovimo indikatorius lemputė švies žaliai, vėliau ims šviesti raudonai. Pradedama krauti įrenginį.

Pastaba

Jei maitinimo blokas išsikroves, jis krausis maždaug vieną valandą. Krovimo pabaigą nurodo žaliai šviečianti krovimo indikatorius lemputė.

Maitinimo tinklo adapterio krovimo indikatorius lemputė**Šviesos diodo būseną Reikšmė**

	Įjungta maitinimo tinklo įtampa. Valdymo rankena neprijungta.
Nuolat žaliai šviečianti lemputė	
Nuolat raudonai šviečianti lemputė	Kraunama, kai į įkroviklį yra įstatyta valdymo rankena.
Nuolat žaliai šviečianti lemputė	Įkrauta, kai į įkroviklį buvo įstatyta valdymo rankena.
Nuolat žaliai šviečianti lemputė	Įjungta maitinimo tinklo įtampa. Netinkamai įstatyta valdymo rankena, nešvarūs kontaktai arba nepasiekta (viršyta) krovimo temperatūra. Maitinimo blokas nesikrauna.

Informacija apie krovimo temperatūrą

Jei krovimo metu krovimo temperatūra nesiekia arba viršija numatytas ribas, indikatorius lemputė švies žaliai. Kai krovimo temperatūra pasiekia nurodytą vertę, indikatorius lemputė automatiškai pradės šviesti raudonai ir bus kraunamas maitinimo blokas.

Pastaba

Tam, kad būtų apsaugotas maitinimo blokas ir užtikrintas ilgas jo eksploatavimo laikotarpis, visiškai įkrovęs maitinimo bloką įkroviklis nedelsiant išsijungia. Įkroviklis nekraus sugedusių maitinimo blokų.

Kai maitinimo blokas yra įkrautas D

- Paspauskite ant valdymo rankenos įrengtą fiksavimo mygtuką [A]. 1
- Ištraukite valdymo rankeną iš įkroviklio. 2
- Ištraukite į maitinimo tinklo lizdą įkištą įkroviklio laido kištuką. 3

Pastaba

Esant poreikiui, iki kito naudojimo arba ilgesniam laikotarpiui galite palikti valdymo rankeną įstatytą į įkroviklį. Tokiu atveju būtina iš maitinimo tinklo lizdo ištraukti įkroviklio laido kištuką.

Eksploatacinė ir techninė priežiūra**ĮSPĖJIMAS!**

Traumų arba materialaus turto pažeidimo rizika.

- Prieš pradėdami įkroviklio apžiūros ar kitus darbus, išjunkite jį ir išimkite į įkroviklį įstatytą stacionarų maitinimo bloką turinčią valdymo rankeną.
- Ištraukite į maitinimo tinklo lizdą įkištą įrenginio kištuką.
- Draudžiama įrenginį ardyti.
- Apžiūros ir remonto darbus leidžiama atlikti tik kvalifikuotam specialistui.

→ Pasirūpinkite, kad įkroviklis būtų sausas ir švarus.

→ Įkroviklio bloko kontaktus ir vėdinimo angas valykite minkšta sausa šluoste. Jei jie labai nešvarūs, naudokite šepetėlį.

Transportavimas ir laikymas**Transportavimas**

→ Jei transportuojate įrenginį motorinės transporto priemonės viduje ar ant jos, tinkamai jį pritvirtinkite, kad jis netikėtai nepradėtų judėti.

Laikymo sąlygos

→ Įrenginį laikykite sausoje ir saugioje vietoje. Pasirūpinkite, kad vieta būtų nepasiekiamą vaikams.

Informacija apie nesklandumų šalinimą

⚠ ĮSPĖJIMAS!



Traumų arba materialaus turto pažeidimo rizika.

- > Ištraukite į maitinimo tinklo lizdą įkištą įrenginio kištuką.
- > Draudžiama įrenginį ardyti.
- > Jei kyla kokių nors neaiškumų, kreipkitės į specializuotų dirbtuvių darbuotojus.

Gedimas	Galima priežastis	Problemos sprendimo būdas
	Nešvarūs kontaktai.	Nuvalykite kontaktus.
	Netinkamai į įkroviklį įstatyta stacionarų maitinimo bloką turinti valdymo rankena.	Tinkamai įstatykite valdymo rankeną į įkroviklį.
Maitinimo blokas nesikrauna.	Sugedo maitinimo blokas arba įkroviklis.	Parodykite įkroviklį ir stacionarų maitinimo bloką turinčią valdymo rankeną specializuotų dirbtuvių darbuotojams.
	Perdegė arba sugedo prie maitinimo tinklo prijungtas saugiklis.	Kreipkitės į kvalifikuotą elektriką, kad jį sutaisytų.
	Maitinimo bloko temperatūra nesiekia 10 °C arba viršija 40 °C.	Palaukite, kol maitinimo blokas tinkamai atvės arba įšils.

CE atitikties deklaracija



Daugiau informacijos apie įrenginį pateikiama atskirai pridedamoje CE atitikties deklaracijoje, kuri yra neatsiejama šios naudojimo instrukcijos dalis.

Garantija

Mūsų vietinės įmonės ar importuotojo nustatytos garantinės sąlygos galioja visose šalyse. Jei įrenginys tenkina garantines sąlygas ir gedimai atsirado dėl medžiagų ar gamintojo kaltės, tokius gedimus pašalinsime nemokamai. Norėdami pasinaudoti garantija, kreipkitės į pardavėją arba artimiausią filialą.

Šalinimas

Elektrinius įrankius, priedus ir pakuotes pristatykite į aplinkosaugos reikalavimus tenkinančią perdirbimo įmonę.



Neišmeskite senų elektrinių ir elektroninių prietaisų kartu su buitėmis atliekomis. Pristatykite juos į atitinkamą atliekų utilizavimo įmonę.



WOLF-Garten ist eine Marke der MTD Products Aktiengesellschaft
WOLF-Garten is a trademark of MTD Products Aktiengesellschaft

Industriestraße 23 • 66129 Saarbrücken • Vokietija
Tel. Nr.: + 49 6805 79-202 • Faks.: +49 6805 79-442
www.WOLF-Garten.com • info@WOLF-Garten.com

769-26123A



f | www.WOLF-Garten.com